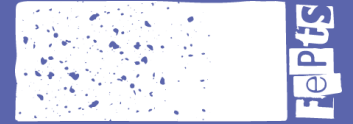




Universitat de Lleida
Facultat d'Educació,
Psicologia i Treball Social



Doble Grau d'Educació Primària i
Ciències de l'Activitat Física i de l'Esport

Orientacions

Treball Fi de Grau

ÍNDEX

01 CONTEXT GENERAL	3
02 QUÈ ÉS EL TREBALL FI DE GRAU?	4
03 ORGANITZACIÓ PER TASQUES	5
Les activitats a desenvolupar.....	6
Les fases d'elaboració del TFG.....	7
04 AVALUACIÓ	10
Seguiment.....	10
MEMÒRIA FINAL	11
PRESENTACIÓ FINAL.....	11
05 CRONOGRAMA	12
ANNEX 1 DESENVOLUPAMENT DE LES TASQUES 1 i 2.....	14
ANNEX 2 RÚBRICA D'AVAUACIÓ DEL TFG	16

01 CONTEXT GENERAL DEL TREBALL FI DE GRAU

Marc Legal

Segons el Reial decret pel qual s'estableix la ordenació dels ensenyaments universitaris oficials [RD 1393/2007],

Las enseñanzas universitarias oficiales de Grado concluirán con la elaboración y defensa de un trabajo de fin de Grado [art. 12.3]

El trabajo de fin de Grado tendrá entre 6 y 30 créditos, deberá realizarse en la fase final del plan de estudios y estar orientado a la evaluación de competencias asociadas al título [art. 12.7]



Normatives

RD 1393/2007 i RD 861/2010, d'ordenació dels ensenyaments universitaris oficials

Normativa Reguladora de l'avaluació i de la qualificació de l'estudiantat a la UdL

Reglament del Treball de fi de Grau de la FEPTS

02 QUÈ ÉS EL TREBALL FI DE GRAU (TFG)?

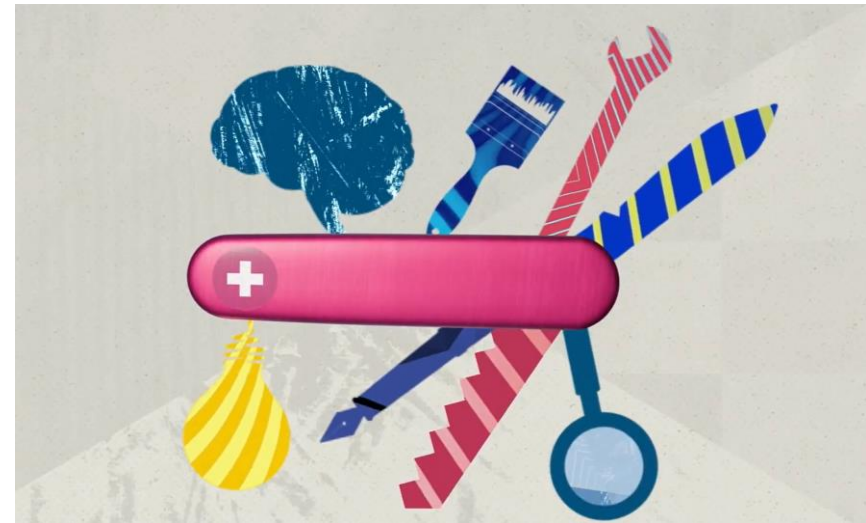
Definició	Modalitats
<p>EL TFG consisteix en un treball de recerca empírica sobre un tema específic relacionat amb el grau i en la presentació pública dels resultats obtinguts en aquesta recerca.</p> <p>Es tracta d'un treball transversal on l'estudiant ha de poder demostrar que pot establir relacions efectives entre diferents matèries del grau.</p> <p>El TFG ha d'estar orientat a l'avaluació de competències del doble grau.</p> <p>En aquest treball, l'estudiant ha de demostrar una activitat autònoma. Aspectes com: planificació del treball, estratègies de resolució, etc. són responsabilitat de l'estudiant.</p>	<p>A) Treball de recerca empíric sobre un tema relacionat amb els continguts formatius del grau. Aquest treball ha d'incloure una fonamentació teòrica i un treball empíric (marc teòric / objectius / hipòtesi (quan es consideri necessària) / metodologia / resultats / discussió). Per exemple, investigar sobre el disseny i implementació de treballs d'innovació educativa, projectes, materials i/o recursos per a un determinat àmbit, etc.</p> <p>B) Treballs de revisió sistemàtica de bibliogràfica d'un tema específic relacionat amb els continguts formatius del Grau.</p>

Exemples de TFGs presentats en cursos anteriors és poden consultar al Repositori Obert UdL

03 ORGANITZACIÓ PER TASQUES

El TFG és vist com una matèria de segon quadrimestre i està planificada per a ser cursada de gener a juny.

- En el Doble Grau d'Educació Primària-CAFE, el nombre de crèdits assignats al TFG d'Educació Primària és igual a 6 ECTS. Això suposa una dedicació aproximada de 150 hores.
- L'estudiant rebrà unes sessions de formació específica per a la realització del treball i se li assignaran unes hores de tutoria individual i/o grupal.
- El TFG és un treball estrictament individual.
- L'avaluació del TFG té en compte les següents evidències: a) desenvolupament i seguiment del treball (assistència a les tutories, activitats autònomes, etc.); b) la memòria final de TFG; c) la presentació pública del treball amb el suport d'un pòster.

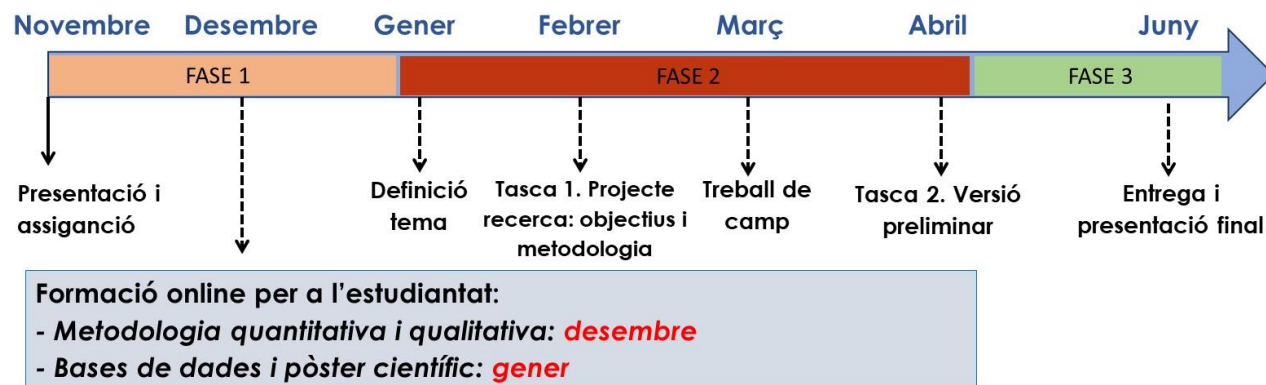


Les activitats a desenvolupar durant el TFG

Tipus d'activitat	Definició
Activitats formatives	3 Sessions formatives sobre: (1) metodologia de recerca, (2) cerca bibliogràfica i (3) elaboració d'un pòster científic.
Activitats supervisades	Tutories individuals i/o en petit grup (nombre de tutories reduït i limitat)
Activitats autònomes	La planificació, l'organització del temps, la realització de les tasques...
Activitats d'avaluació	Memòria final Exposició oral (pública)



Les fases d'elaboració del TFG



La realització del TFG contempla tres fases diferenciades que, a tall indicatiu, poden respondre a la distribució temporal següent:

Tipus de fase	Definició	Distribució temporal
Fase 1	<ul style="list-style-type: none"> Presentació de l'assignatura per estudiants i tutors/es Assignació del tutor/a Activitats formatives 	Novembre - Gener
Fase 2	<ul style="list-style-type: none"> Definició del tema i planificació del TFG Desenvolupament del treball: Tasques 1 i 2 	Gener - Juny
Fase 3	<ul style="list-style-type: none"> Redacció i entrega de la memòria final Presentació final 	Juny

Fase 1: Novembre - Gener

- Al mes d'octubre, la direcció i coordinació d'estudis realitzaran una sessió informativa tant per als estudiants que realitzaran el Treball Fi de Grau com per als tutors/es que dirigiran els treballs. En aquesta sessió, es presentarà l'assignatura, els seus objectius i les competències a assolir, les diferents tasques a realitzar i el procediment d'avaluació.
- Al novembre, es farà públic un llistat de tutors/es i les àrees de coneixement a les quals pertanyen. A partir d'aquest llistat, els/les estudiants han de seleccionar un tutor/a. En el moment de fer l'assignació de tutors/es, es tindrà en compte la nota mitjana de l'expedient acadèmic de l'estudiant.
- Entre els mesos de novembre i gener, s'ofereix als estudiants tres sessions formatives, de 2-3h cadascuna, com a suport en el desenvolupament del TFG. En aquestes tres sessions es treballa, respectivament: a) metodologies de recerca quantitativa i qualitativa; b) cerca de bibliografia en bases de dades; c) l'elaboració d'un pòster científic.

Fase 2: Gener - Juny

- A partir del mes de gener, l'estudiant i el seu tutor/a es posaran en contacte per a definir la modalitat de treball (treball de recerca empíric o revisió sistemàtica de la bibliografia) i concretar el tema a desenvolupar.
- Entre el febrer i el l'abril es desenvoluparà el Treball Fi de Grau, incloent la realització de la Tasca 1 (elaboració del projecte de recerca: objectius i metodologia) i la Tasca 2 (presentació d'una versió preliminar de la memòria de TFG). Les Tasques 1 i 2 s'entregaran en format digital (PDF) a través de la secció Activitats del Campus Virtual. Per a conèixer més detalls sobre les Tasques 1 i 2, veure l'Annex 1 d'aquest document.
- En aquesta fase, cada tutor/a programarà el calendari de tutories més adient. **Cal realitzar al menys quatre tutories per a presentar el TFG.**

Fase 3: Juny

- Lliurament de la memòria final de treball. Es tracta d'un únic document escrit d'una extensió orientativa de 15.000 paraules aproximadament (excloent Annexos). La memòria es presenta en format digital (PDF) a través de la secció Activitats del Campus Virtual.
- **La memòria final del Treball Fi de Grau ha de presentar els següents apartats: a) Resum de 100-150 paraules (en català, castellà i anglès) i 5 paraules clau (en català, castellà, i anglès); b) Introducció; c) Metodologia; d) Resultats; e) Discussió dels resultats; f) Conclusions; e) Annexos, si s'escau.**
- Lliurament del pòster científic que utilitzarà l'estudiant com a suport durant la seva presentació oral. El pòster científic es presenta en format digital a través de la secció Activitats del Campus Virtual.
- **Aquest pòster ha de presentar les idees claus provinents dels diferents apartats bàsics del treball realitzat: a) marc teòric; b) objectius; c) metodologia; c) discussió de resultats; i d) referències bibliogràfiques essencials.**
- Exposició oral del Treball Fi de Grau davant d'una comissió formada per dos avaluadors/es principals.

Consideracions ètiques en l'elaboració del TFG

En l'elaboració del TFG en modalitat d'estudi empíric, cal tenir en compte un seguit de consideracions ètiques, ja que implica la recollida de dades amb persones:

- Cal que les persones participants donin la seva **conformitat voluntàriament per participar**, així com, cal que estiguin ben **informades** de l'**objectiu** de l'estudi, els **instruments** que s'empraran en la recollida, com es recolliran les dades (gravació de veu, àudio, per escrit), i què es farà amb aquestes dades un cop s'hagi acabat l'estudi.
- Abans de recollir qualsevol dada, caldrà doncs **recollir el consentiment informat de cadascun dels participants**. No serveix només tenir el consentiment amb la direcció del centre.
- S'ha de recollir el consentiment tant si l'instrument és un qüestionari, una entrevista, una observació, una intervenció...
- En cas que, els i les participants **siguin menors d'edat**, cal el consentiment signat per part de la família o tutor/a legal.

04 AVALUACIÓ

L'avaluació continuada del Treball Fi de Grau té en compte les següents evidències:

Tipus d'activitat	Definició	Ponderació	Avaluador/a
Seguiment	Assistència regular a tutories (mínim 4), valoració de les Tasques 1 i 2, treball autònom	30%	Tutor/a
Memòria final	Qualificació de la memòria presentada	40%	Tutor/a
Presentació final	Exposició oral amb el suport d'un pòster	30%	Comissió

Cal una qualificació mínima del 40% en cadascuna de les evidències per a superar la matèria

SEGUIMENT (30%)

El tutor/a assignat durà a terme un seguiment continuat de cada treball al llarg de tot el curs. Considerant el treball dut a terme a les tutories, el progrés de l'estudiant, etc., el tutor proposarà una nota tenint en compte els següents aspectes:

- Presentació i avaluació de les tasques 1 i 2 (veure Annex 1)
- Assistència a tutories regulars al llarg del curs (assistència a almenys 4 tutories)
- Preparació de les tutories
- Iniciativa, organització i gestió del treball
- Ús dels mitjans i eines de recerca apropiats
- Habilitat per superar les dificultats
- Grau d'autonomia i rigorositat mostrat per l'alumne
- Acompliment dels terminis i pautes establerts pel tutor/a

MEMÒRIA FINAL (40%)

S'elaborarà un únic document escrit d'una extensió orientativa de 15.000 paraules aproximadament (excloent Annexos). Per a les pautes de redacció, pot considerar-se la guia **Presentació de treballs**. El treball escrit serà corregit pel tutor/a i s'avaluaran els següents aspectes:

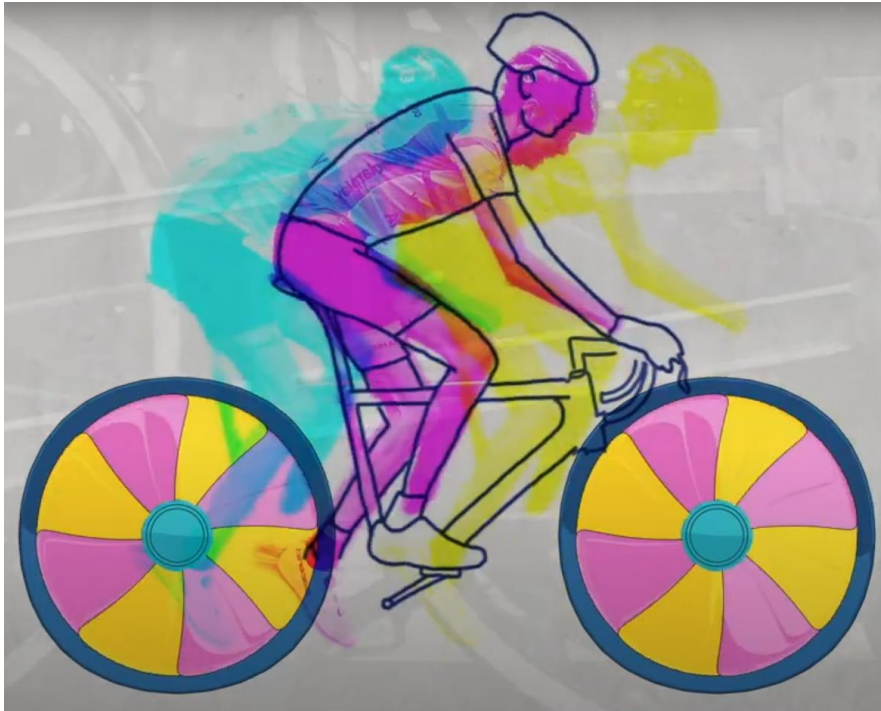
- Elaboració d'un marc teòric i d'uns objectius de recerca clars i ben fonamentats.
- Correcció metodològica
- Adequació de la interpretació de resultats i les conclusions
- Ús adequat de la bibliografia
- Claredat d'expressió, correcció lingüística i bona estructuració de les parts

PRESENTACIÓ FINAL (30%)

La presentació davant la comissió es realitzarà en el marc d'una sessió conjunta de pòsters (excepcionalment materials digitals) que serà una síntesis del TFG presentat. La presentació oral del pòster realitzada per l'alumne no excedirà els 15 minuts d'exposició i 5 minuts de preguntes. Per poder presentar el treball, caldrà prèviament el vist-i-plau del professor tutor/a conforme garanteix que el treball respon als mínims exigits. Cada membre del tribunal atorgarà una qualificació i se'n farà la mitjana. S'avaluaran :

- Claredat, correcció lingüística i precisió de l'exposició
- Materials i eficàcia de la presentació (pòster, temps, captació d'atenció)
- Presentació dels resultats i elaboració de les conclusions
- Adequació de les respostes a preguntes formulades pels membres de la comissió avaluadora

05 CRONOGRAMA



L'estudiant ha de presentar la memòria final de TFG en format digital (PDF) a través de la secció Activitats del Campus Virtual. un exemplar en paper i un altre en format electrònic.

Els alumnes que no pugin els documents al Campus Virtual constaran amb un No Presentat a l'acta.

Una comissió formada per la direcció i les coordinacions d'estudis atorgaran la qualificació de matrícula d'honor a aquells treballs proposats per part dels corresponents tutors/s. El tutor/a presentarà a l'esmentada comissió aquells treballs que consideri que poden optar a Matrícula d'Honor i adjuntarà un escrit on s'argumenti els motius pel qual el treball pot optar a aquesta qualificació.

Només existeix una única convocatòria al mes de juny per a lliurar la memòria final i realitzar la corresponent presentació oral.

Termini	
15 d'octubre (de 14h a 15h)	Sessió informativa del TFG
5 de novembre (de 14h a 15h)	Assignació de tutors/es de TFG
11 de desembre (de 17h a 18:30h)	Seminari de formació 1: metodologia quantitativa i qualitativa
Gener	Seminari de formació 2: bases de dades
Febrer	Sessió de formació 3: pòster científic
21 de febrer	Lliurament de la Tasca 1: entrega a la secció Activitats del Campus Virtual.
25 d'abril	Lliurament de la Tasca 2: entrega a la secció Activitats del Campus Virtual.
Fins al 30 de maig	Lliurament de la memòria final (digital) al tutor/a i pujar-lo a la secció Activitats del Campus Virtual.
Fins al 6 de juny	Lliurament del pòster en format PDF a la secció Activitats Campus Virtual.
9-12 de juny	Sessió de pòsters on l'autor presentarà una síntesi del TFG davant la comissió de professors/es.
Fins al 20 de juny	Comunicació de la nota final a l'estudiant Període per a la revisió de notes
Fins al 27 de juny	Introducció de les qualificacions a l'acta per part del tutor Comunicació al coordinador/a del grau de les qualificacions mereixedores de M.H.
2 de juliol	Tancament d'actes

Annex 1. DESENVOLUPAMENT TASQUES 1 i 2

TASCA 1. PROJECTE DE RECERCA

21 de febrer de 2025

Entrega a realitzar: L'estudiant presentarà un breu document de màxim 5 pàgines que explori la idea inicial que pretenen investigar. En aquest document, especificaran: i) la temàtica del seu treball; ii) una breu introducció que justifiqui i argumenti la importància de la recerca que pretén desenvolupar; iii) una proposta inicial d'objectius d'investigació; iv) una breu selecció de les primeres referències bibliogràfiques que s'han explorat per a contextualitzar la recerca que es proposa desenvolupar.

L'entrega es realitza a la secció activitats del Campus Virtual.

Avaluació del tutor/a de la primera tasca. Cada ítem es valora de 0 a 10 i s'aporta un feedback qualitatiu abans de 15 dies.

1. Tipus de treball que es vol realitzar.

- Especifica la finalitat i interès del treball?
- Justifica per què es vol fer i què es vol investigar?

2. Pregunta de recerca i objectius de treball.

- Planteja unes primeres preguntes i/o hipòtesis de treball?
- Planteja uns objectius de treball?
- Ajuden a respondre la/les pregunta/es i/o permeten acceptar o rebutjar la/les hipòtesi/s que s'han proposat?
- Són objectius viables i abordables?

3. Previsió de la metodologia que es considera que caldrà per a desenvolupar el treball.

- Ha pensat en el tipus de mostra (escoles, institucions, museus, centres, mestres, famílies, infants, estudi de cas, etc.)?
- Ha fet una previsió dels instruments i tècniques que es faran servir per a la recollida de dades i tractament de la informació (enquestes, qüestionaris, entrevistes, observació, etc.)?

4. Primera bibliografia sobre el tema triat.

- Presenta unes 3 o 4 lectures que permetin conèixer l'estat de la qüestió o situar-se en el tema?
- Identifica quines són les teories i conceptes previs que s'han de dominar per tal de poder emprendre la recerca?

TASCA 2. FASE SEGUIMENT

25 abril de 2025

Entrega a realitzar: L'estudiant presentarà una versió preliminar de la memòria del seu TFG. Aquesta versió inclourà: i) el marc teòric de la recerca que s'està realitzant (estat de la qüestió, antecedents, argumentació de la rellevància de la recerca); ii) els objectius definitius de la recerca; iii) la metodologia a desenvolupar (proposta de mostra, instruments de recollida de dades, instruments per analitzar dades, etc.); iv) Resultats i discussió: primeres dades recollides (o, si encara en falten, explicar com es pensa continuar), tractament preliminar de les dades recollides..

L'entrega es realitza a la secció activitats del Campus Virtual.

Avaluació del tutor/a de la primera tasca. Cada ítem es valora de 0 a 10 i s'aporta un feedback qualitatiu abans de 15 dies.

1. Marc teòric

- La informació presentada en el marc teòric és suficient, adequada i detallada referida al tema?
- Es fa una correcta connexió entre la teoria exposada en el marc teòric i el que es vol investigar?
- Apareixen els conceptes claus necessaris per a entendre i introduir el tema d'estudi?
- Ha seleccionat referències documentals fiables, rigoroses i actuals sobre el tema per a la construcció del marc teòric?

2. Pregunta de recerca i objectius de treball.

- Els objectius (generals i específics) estan ben definits (específics, mesurables, assolibles, rellevants i temporalment possibles)

3. Metodologia

- La metodologia escollida permetrà donar resposta als objectius proposats?
- Els instruments i tècniques que es faran servir per a la recollida de dades i tractament de la informació (enquestes, entrevistes, observació, enregistraments, etc.), son adequats pel tipus de treball que es planteja?
- La mostra amb el que treballarà: tipus i volum de la mostra, lloc on es recolliran les dades (escoles, centres, institucions, etc.), és l'adequat pel tipus d'estudi que planteja?

4. Recollida i interpretació preliminar de les dades

- Presenta el treball de camp avançat? No cal que estigui acabat, però sí ha de tenir-lo avançat. Haver fet gran part de les visites i recollida de dades a les centres/institucions/escoles.
- Presenta les primeres dades obtingudes fins el moment? Si encara en falten, explica al/la tutor/a com pensa continuar?
- Explica com pensa fer el tractament de les dades/resultats que ha recollit? Proposa un tractament de les dades/informació adient a la recerca?

Annex 2. RÚBRICA D'AVALUACIÓ DEL TFG

Tutor. 70 %						
Seguiment (30%)						
Criteri	0	1	2	3	4	5
Mitjana (sobre 5 punts) de les Tasques 1 i 2. 60%						
Tutories. 20%		No s'han realitzat tutories regulars al llarg del curs, l'estudiant s'ha preparat molt poc les tutories, i no les ha aprofitat satisfactòriament.		S'han realitzat almenys 4 tutories regulars al llarg del curs, però l'estudiant no se les ha preparat adequadament o no les ha aprofitat satisfactòriament.		S'han realitzat almenys 4 tutories regulars al llarg del curs, l'estudiant s'ha preparat les tutories adequadament, i les ha aprofitat satisfactòriament.
Autonomia en el treball. 20%		Ha necessitat molt suport per part del tutor/a per a realitzar les		Ha necessitat bastant suport per part del tutor/a per a realitzar les		Ha realitzat les tasques encomanades de manera autònoma, ha estat proactiu

		tasques encomanades, i no ha estat proactiu en el seguiment del pla de treball ni en la demanda de suport		tasques encomanades, però ha estat proactiu en el seguiment del pla de treball i en la demanda de suport		en el seguiment del pla de treball i en la demanda de suport
--	--	---	--	--	--	--

Memòria del TFG (40%)

Criteri	0	1	2	3	4	5
Valoració global del TFG		Hi ha poca coherència interna entre les diferents parts del treball, la contribució és poc original o rellevant pel seu camp disciplinar, i les qüestions ètiques no es consideren		Hi ha coherència interna entre les diferents parts del treball, la contribució presenta certa originalitat i rellevància pel seu camp disciplinar, i les qüestions ètiques es consideren (si és el cas)		Hi ha alta coherència interna entre les diferents parts del treball, aporta una contribució molt original i rellevant al seu camp disciplinar, i les qüestions ètiques s'aborden adequadament (si és el cas)
Introducció		Els antecedents es presenten de forma		Els antecedents estan ben relacionats, són		Els antecedents estan ben relacionats, són complets i

		fragmentada, manca literatura rellevant, i els objectius de recerca son poc clars i no estan ben fonamentats		complets i rellevants, i els objectius de recerca son poc clars o bé no estan prou fonamentats		rellevants, i els objectius de recerca son clars, estan ben formulats i ben fonamentats
Mètode		La metodologia és poc adequada pel objectius de recerca i hi ha problemes en els procediments de la recerca que s'han portat a terme		La metodologia s'adequa als objectius de recerca però hi ha problemes els procediments de la recerca s'han portat a terme		La metodologia s'adequa als objectius de recerca i els procediments de la recerca s'han portat a terme adequadament
Resultats		En els resultats hi falta molta informació rellevant, la qual cosa dificulta molt la seva interpretació		En els resultats hi falta alguna informació rellevant que pot dificultar la seva interpretació		Els resultats es presenten adequadament oferint tota la informació rellevant per a la seva interpretació
Disussió i conclusions		Els resultats no es relacionen adequadament amb els antecedents de la recerca, no es mostren		Es relacionen adequadament els resultats amb els antecedents de la recerca, però no es		Es relacionen adequadament els resultats amb els antecedents de la recerca, es mostren les implicacions

		les implicacions del resultat, ni se'n consideren les limitacions, i no es suggereixen línies de continuïtat		mostren les implicacions del resultat ni se'n consideren les limitacions, i no es suggereixen línies de continuïtat		del resultat, se'n consideren les limitacions, i es suggereixen línies de continuïtat
Bibliografia		La bibliografia no s'adequa al tema de la recerca, no està prou actualitzada, i no està escrita d'acord amb les directrius APA		La bibliografia és adequada al tema de recerca, tot i que no està prou actualitzada i presenta molts errors en relació a les directrius APA		La bibliografia és adequada al tema de la recerca, està actualitzada, i està escrita correctament en relació a les directrius APA
Redacció		El text és confús i està mal estructurat, presenta moltes faltes d'ortografia i gramaticals, i el registre i vocabulari que s'utilitza son poc adequats		El text és clar i està ben estructurat, però presenta moltes faltes d'ortografia i gramaticals o bé utilitza un registre i vocabulari poc adequats		El text és clar i està ben estructurat, no presenta faltes d'ortografia ni gramaticals, i utilitza un registre i vocabulari adequats

Comissió d'avaluació. 30 %

Presentació oral TFG

Criteri	0	1	2	3	4	5
Llenguatge verbal i no verbal (vocabulari i sintaxi, claredat, densitat informativa / gestualitat, mirada, volum-entonació, ritme i pronúncia)		<p>Utilitza un llenguatge molt col·loquial, parla molt ràpid o molt lentament i rarament utilitza variacions de to o ritme, la informació és excessiva o insuficient, el discurs és incoherent o no segueix un fil conductor clar, i no interacciona visualment amb els interlocutors.</p>		<p>Utilitza alguns termes científics però predomina el llenguatge col·loquial; presenta alguna dificultat en el ritme o la prosòdia en el discurs; la densitat informativa és adequada; el discurs segueix un fil conductor però presenta algunes inconsistències; interacciona visualment amb els interlocutors però mira massa el paper o llegeix massa el pòster.</p>		<p>Utilitza un llenguatge científic adequat; el ritme o la prosòdia en el discurs és adequat; la densitat informativa és adequada; el discurs segueix un fil conductor clar i coherent; la interacció visual amb els interlocutors és adequada.</p>
Materials i eficàcia de la presentació (pòster, temps, captació d'atenció i interès)		<p>El pòster no està gràficament ben estructurat i no és gràficament atractiu; la mida de la lletra és massa petit o massa gran i la quantitat de</p>		<p>Tot i que el pòster presenta certa estructura, aquesta té algunes mancances; el pòster està gràficament treballat però no és suficientment atractiu; o</p>		<p>El pòster està gràficament ben estructurat i és atractiu; la mida i quantitat de lletra en el pòster són adequats; la informació inclosa en el pòster és pertinent; la presentació</p>

		<p>lletra en el pòster és excessiva o insuficient; hi ha informació en el pòster que no és pertinent; la presentació no s'ajusta al temps establert; la presentació no capta ni manté l'atenció i interès dels interlocutors.</p>	<p>bé la mida de la lletra o bé la quantitat d'informació no és adequada; hi ha elements en el pòster que, tot i que poden ser pertinents, aporten poc a la presentació; la presentació s'ajusta al temps establert però no capta l'atenció dels interlocutors, o viceversa.</p>	<p>s'ajusta al temps establert; la presentació capta i manté l'atenció i interès dels interlocutors.</p>
<p>Equilibri i complementarietat informativa entre el pòster i l'exposició oral</p>		<p>El volum d'informació del pòster i de l'exposició està molt desequilibrat o la informació proporcionada pels dos suports és molt repetitiva</p>	<p>Els volums d'informació en el pòster i a l'exposició estan una mica desequilibrats, tot i que es complementen.</p>	<p>El volum d'informació del pòster i de l'exposició és equilibrat i les informacions dels dos suports es complementen</p>
<p>S'argumenta la relació entre els objectius de la recerca i la revisió d'antecedents</p>		<p>No s'expliquen els objectius de la investigació ni la seva relació amb els antecedents de la</p>	<p>S'expliquen els objectius de la investigació però no es justifica suficientment la seva relació amb els</p>	<p>Els objectius de la investigació s'expliquen clarament i es justifica la seva relació amb els antecedents de la recerca.</p>

		recerca.		antecedents de la recerca.		
S'argumenta la correspondència entre la metodologia i els objectius de la recerca		No s'explica prou clarament la metodologia utilitzada ni s'argumenta la relació entre aquesta metodologia i els objectius de la recerca.		S'explica la metodologia utilitzada però no s'argumenta suficientment la relació entre aquesta metodologia i els objectius de la recerca.		S'explica clarament la metodologia utilitzada i s'argumenta la relació entre aquesta metodologia i els objectius de la recerca.
Els resultats i conclusions es consideren en relació a la recerca prèvia		Els resultats de l'estudi no es descriuen suficientment, i no s'interpreten ni es contextualitzen en relació amb els antecedents. No s'estableixen prou clarament les conclusions de l'estudi ni se n'indiquen les limitacions.		Es descriuen els resultats de l'estudi, però no s'interpreten ni es contextualitzen suficientment en relació amb els antecedents. S'estableixen les conclusions de l'estudi però se n'indiquen suficientment les limitacions.		Es descriuen clarament els resultats de l'estudi, i s'interpreten i contextualitzen en relació amb els antecedents. S'estableixen clarament les conclusions de l'estudi i se n'indiquen les limitacions.
Respon consistentment		Les respostes als		Les respostes als		Les respostes als

**als comentaris i
preguntes dels
interlocutors**

interlocutors mostren poc domini dels conceptes. Es mostra molt dubitatiu i les respostes no son clares ni pertinents en relació a les preguntes o plantejaments dels interlocutors.

interlocutors mostren cert domini dels conceptes, però no son prou clares ni pertinents en relació a les preguntes o plantejaments dels interlocutors

interlocutors mostren un bon domini dels conceptes, i son clares i pertinents en relació a les preguntes o plantejaments dels interlocutors